



URZĄD MARSZAŁKOWSKI
WOJEWÓDZTWA WIELKOPOLSKIEGO



Gmina Kostrzyn

SOŁECKA STRATEGIA ROZWOJU WSI WIKTOROWO I RUJSKA

w gminie Kostrzyn

na okres grudzień 2024 – grudzień 2029



Dokument sporządzony przez przedstawicieli

grupy odnowy wsi:

Anżelika Szymkiewicz

Tomasz Kasprzak

Patrycja Grzechnik

Joanna Kardasz

Anna Wika

z udziałem moderatorów:

Nina Kropidłowska, Anita Herudzińska

Listopad 2024 r.

SPIS TREŚCI

I. Wstęp	3
II. Karta diagnozy zaawansowania Odnowy Miejscowości.....	4
II. Sprawozdanie z wizji w terenie	7
III. Charakterystyka miejscowości.....	8
IV. Analiza zasobów	25
V. Analiza SWOT'	30
VI. Analiza potencjału rozwojowego	32
VII. Wnioski z analizy	33
VIII. Wizja	34
IX. Program długoterminowy Odnowy Miejscowości	35
X. Program krótkoterminowy Odnowy Miejscowości	38

I. WSTĘP

Niniejszy dokument powstał w wyniku prac członków Grupy Odnowy Wsi Wiktorowo, biorących udział w warsztatach organizowanych w dniach 26.10.2024 r. i 28.10.2024 r. w ramach programu „Wielkopolska Odnowa Wsi 2020+”.

Strategia określa drogę do wyznaczonego celu, jakim jest poprawa warunków życia w sołectwie. Służy jego rozwojowi poprzez uporządkowanie działań podejmowanych przez różne grupy społeczności lokalnej. Ma charakter integracyjny w stosunku do mieszkańców, organizacji pozarządowych oraz lokalnego samorządu. Sołecka Strategia Rozwoju powstała z myślą o usystematyzowaniu dostępnej wiedzy na temat zasobów miejscowych, a równocześnie dla określenia dróg jej rozwoju na kolejne lata.

W założeniach, rozwój ten ma dotyczyć tworzenia i modernizacji miejscowej infrastruktury, poprawy warunków bytowych i bezpieczeństwa mieszkańców, promowania i aktywizacji działań środowisk lokalnych na rzecz zrównoważonego rozwoju miejscowości. Rozwój ten będzie postępował w sposób zapewniający pełne wykorzystanie i poszanowanie posiadanych zasobów przyrodniczych, kulturalnych i socjalnych, przy jednoczesnym zachowaniu tradycji i dziedzictwa kulturowego. Realizacja planowanych działań pozwoli na wielopłaszczyznową odnowę miejscowości, tym samym w sposób znaczący podniesie jakość życia jej mieszkańców.

W toku prac nad strategią rozwoju miejscowości zrealizowano następujące zadania:

- Przeprowadzono analizę zasobów, która uświadomiła mieszkańcom, jakie znaczenie mają te dobra dla dalszego rozwoju społeczności.
- Przeprowadzono analizę SWOT dla miejscowości, która określa jej mocne i słabe strony, występujące szanse i zagrożenia dla rozwoju.
- Sformułowano Wizję hasłową i opisową – opis stanu miejscowości i jej społeczności lokalnej, jaka ma być osiągnięta.
- Zaproponowano listę kluczowych zadań do realizacji w horyzoncie: krótkoterminowym (2 lat) oraz długoterminowym (5 lat). Plany prowadzą do urzeczywistnienia zawartej w strategii wizji, wskazują w jaki sposób i jakimi środkami mieszkańcy będą starali się go osiągnąć.

II. KARTA DIAGNOZY ZAAWANSOWANIA ODNOWY WSI/MIEJSCOWOŚCI
wraz ze sprawozdaniem z wizji w terenie

Gmina: KOSTRZYŃ

Sołectwo/Miejscowość (miasto): WIKTOROWO

Liczba mieszkańców: 266

Faza odnowy	Zakres działań	*	Rozwój organizacyjny	*	Sterowanie rozwojem	*
A Inicjalna	brak działań		istnieje tylko rada sołecka/brak organizacji, brak wyodrębnionych jednostek samorządu pomocniczego w mieście		brak planowania działań w wymiarze całej wsi/miejscowości	
			rozproszone działanie organizacji			
	działania fragment. lub dotyczące wąskiej grupy		zawiązana grupa odnowy wsi/miejscowości		opracowanie planu i programu odnowy dla całej wsi/miejscowości	
	działania spontaniczne					
	porządkowanie wsi/miejscowości					
	projekty startowe (z programu krótkoterminowego)					
	przekonywanie mieszkańców do idei odnowy wsi/miejscowości i integrowanie wokół pierwszych przedsięwzięć		podejmuje się kroki na rzecz skoordynowania działań organizacji we wsi/miejscowości		planowanie w krótkim horyzoncie czasowym	

B Początkowa		C Zaawansowana	
różnorodne projekty (z programu długoterminowego) nastawione na usunięcie podstawowych barier i zaspokojenie głównych potrzeb	liczna grupa odnowy wsi/ miejscowości (skupia przedstawicieli organizacji i instytucji)		
	zawiązane stowarzyszenie na rzecz rozwoju (odnowy) wsi/ miejscowości		
pobudzenie mieszkańców do odnowy własnych posejsi	skoordynowane działania organizacji obecnych we wsi/ w miejscowości		
	„koalicja” organizacji i instytucji na rzecz odnowy wsi/ miejscowości		
projekty jakościowo zmieniające kluczowe obszary życia oraz kształtujące strukturę wsi/ miejscowości			
	liczne stowarzyszenie odnowy wsi/ miejscowości	X	
	systematyczne planowanie rozwoju (aktualizowanie planu i programu odnowy wsi/ miejscowości)		
powszechne zaangażowanie mieszkańców w projekty publiczne	animacja aktywności poszczególnych grup mieszkańców		
	rozwinęta komunikacja wewnętrzna		
powszechna odnowa prywatnych posejsi			
	promocja wsi/ miejscowości		X

D Całościowa	lokalnie oraz regionalnie powiązane ze sobą projekty wywołujące efekt synergiczny (nacisk na tworzenie miejsc pracy)			kompleksowe i szczegółowe planowanie przestrzenne	
	świadome kształtowanie czynników rozwoju (np. wykorzystania odnawialnych energii)	rozwinięta promocja oraz komunikacja z otoczeniem			
	projekty kreujące „wiesć / miejscowość tematyczną”		instrumenty wsparcia działań prywatnych		
	dostosowanie projektów prywatnych do programu odnowy wsi / miejscowości				

Wstaw X gdy spełnia warunek

III. SPRAWOZDANIE Z WIZJI W TERENIE

Miejsce i data przeprowadzenia wizji: 28.09.2024 r. Uczestnicy: Tomasz Kasprzak –sołtys wsi Wiktorowo, Nina Kropidłowska, Anita Herudzińska – moderatorki WOW.

Sołectwo Wiktorowo to wieś w gminie Kostrzyn w powiecie poznańskim, około 5,4 km od centrum administracyjnego gminy- miejscowości Kostrzyn. W skład sołectwa wchodzi dwie miejscowości: Wiktorowo i Rujsca położona około 2 km dalej. Wiktorowo położone jest w okolicy Obszaru Natura 2000 Dolina Cybiny. Znacząca część terenów sołectwa to lasy Nadleśnictwa Czarniejewo oraz pola uprawne, zarządzane przez SK Iwno.

Główną drogą prowadzącą do sołectwa i przebiegającą przez jego centrum jest droga gminna z chodnikiem i oświetleniem w częściach zabudowanych wsi. Oświetlenie tworzą lampy ledowe. W obrębie sołectwa dominują również drogi gruntowe i dukty leśne. Wiktorowo dysponuje siecią wodociagową i kanalizacyjną, posiada także światłowód i gaz ziemny. Z racji otoczenia pól i lasów, telefonia komórkowa i internetowa bezprzewodowa jest ograniczona i często wadliwa. Obie miejscowości posiadają dostęp do bezpłatnej komunikacji miejskiej, która zdecydowanie ułatwia dojazd do miasta mieszkańcom niemotoryzowanym.

W Wiktorowie zabudowa zwarta przy drodze gminnej, tworzą ją bloki mieszkalne i domy w zabudowie jedno i wielorodzinnej. Należąca do sołectwa miejscowość Rujsca jest bardzo małą miejscowością, stanowią ją wielkoobszarowe gospodarstwa rolne. W Rujscy (dawna osada jeńców ruskich) na skrzyżowaniu dróg stoi krzyż przydrożny. Na inny krzyż, będący pamiątką po panującej w XIX w. epidemii cholery, można trafić po przejściu 1 km traktu leśnego, prowadzącego w kierunku Jezierc. Na terenie Wiktorowa nie jest prowadzona działalność rolnicza, mieszkańcy tzw. bloków, korzystają z działek ogrodowych, na których uprawiają warzywa i owoce bądź tylko odpoczywają. Po lewej stronie wijącej się drogi z Iwna znajdują się stawy rybne, w których hoduje się głównie karpie.

Miejszem spotkań i aktywności mieszkańców jest świetlica wiejska w której znajduje się sala, dobrze wyposażona kuchnia oraz sanitariaty. Świetlica jest wynajmowana na drobne przyjęcia okolicznościowe, z których dochód trafia do budżetu gminy. Dla mieszkańców sołectwa, korzystanie ze świetlicy jest bezpłatne. W świetlicy odbywają się zajęcia dla dzieci, a w razie potrzeby korzystają z niej także dorośli mieszkańcy na spotkania integracyjne, szczególnie na potrzeby spotkań KGW. Za świetlicą znajduje się teren rekreacyjny z placem zabaw. Mieszkańcy mają do dyspozycji również boisko sportowe.

Na terenie Wiktorowa funkcjonuje Stowarzyszenie „Panie daleko jeszcze?”, którego głównym celem jest promowanie kultury fizycznej, organizacja wydarzeń sportowych oraz festynów integracyjnych oraz Koło Gospodyń Wiejskich Wiktorianki w Wiktorowie, które animuje życie kulturalne wsi i aktywizuje mieszkańców do wspólnego działania.

Sporządziła: Nina Kropidłowska, Anita Herudzińska

IV. CHARAKTERYSTYKA MIEJSCOWOŚCI

Nazwa wsi wskazuje na pierwszego osadnika o imieniu Wiktor. O dawnym osadnictwie na tym obszarze świadczą pochodzące stąd znaleziska archeologiczne m.in. cmentarzysko kultury łużyckiej z wczesnej epoki brązu, a także skarb srebrny zawierający naszyjnik, paciorki i placki srebra z wczesnego średniowiecza. Znany jest też skarb monet (siekańców) i fragmenty ozdób z XI w. Dzieje Wiktorowa związane są z historią Iwna i jego właścicieli. Z zabytków tej miejscowości odnotować należy zespół dworski, do którego zaliczają się: dwór murowany z końca XIX w., a także trzy domy mieszkalne oraz zabudowania folwarczne ze stajnią, kuźnią i murowaną sieczkarnią z 1898 r. 3 km na wschód akacją aleją dotrzeć można do dobrze zachowanego w lesie wczesnośredniowiecznego grodziska nazwanego „szwedzkimi okopami”. W tutejszych lasach żyją jelenie, sarny i dziki a także lisy borsuki i kuny. Wśród ptaków pokazują się bażanty oraz dzikie kaczki i gęsi. Około 300 m na północ znajduje się polodowcowy oz czyli nasyp o wysokości 9 m i długości 2 km, ciągnący się w kierunku Jezior Babskich. Okoliczna ludność nazywa go groblą Twardowskiego. Na północ od Wiktorowa wśród pól uprawnych wyróżnia się wzniesienie o wysokości 113 m n.p.m. zwane Łysą Górą. Nieco niżej płynie strumień zasilający Cybinę.

Na sołectwo Wiktorowo składają się dwie miejscowości: Wiktorowo i Rujsca położona około 2 km dalej. Na terenie Wiktorowa od 17.06.2022 r. funkcjonuje Stowarzyszenie „Panie daleko jeszcze?”, którego głównym celem jest promowanie kultury fizycznej, organizacja wydarzeń sportowych oraz festynów integracyjnych. W dniu 04 czerwca 2024 r. zawiązało się Koło Gospodyń Wiejskich Wiktorianki w Wiktorowie (47 członków), co zbiegło się także ze zmianą sołtysa. Od tego czasu podjęto działania mające na celu integrację i aktywizację mieszkańców. Rujsca natomiast jest bardzo małą miejscowością, liczącą 5 mieszkańców. Około 1970 roku powstało tam przedsiębiorstwo hodowli kur. Powiększanie się zakładu poprzez wykupywanie ziemi spowodowało wyludnianie Rujscy. Obie miejscowości posiadają dostęp do bezpłatnej komunikacji miejskiej, która zdecydowanie ułatwia dojazd do miasta mieszkańcom niezmotoryzowanym. Jednak żadna z tych miejscowości nie posiada lokalnego sklepu (najbliższy znajduje się około 2 km od Wiktorowa, a 4 od Rujscy). Ostatni w Wiktorowie został zamknięty niespełna 2 lata temu. Zapewne takiego stanu rzeczy należy upatrywać w specyfice mieszkańców, bowiem ponad połowa mieszkańców sołectwa to osoby pracujące, zmotoryzowane, kupujące taniej w okolicznych dyskontach spożywczych. Od paru lat gmina stopniowo dofinansowuje kolejne etapy wymiany nawierzchni drogowej. W samym Wiktorowie znajdują się dwa progi zwalniające, co zdecydowanie zwiększyło bezpieczeństwo wszystkich mieszkańców. Droga przebiegająca przez obie wsie jest drogą gminną. Bolączką Wiktorowa jest jego podział na różnych właścicieli – Gmina Kostrzyn, KOWR, prywatni właściciele. Ten stan utrudnia podejmowanie inicjatyw. Sołectwo wyposażone jest w energooszczędne oświetlenie, które można spotkać także na tyłach zabudowań, przy garażach i śmietnikach. Całość miejscowości podłączona jest do sieci kanalizacyjnej oraz wodnej, posiada także światłowód i gaz ziemny. Z racji otoczenia pól i lasów, telefonia komórkowa i internetowa bezprzewodowa jest ograniczona i często wadliwa. Na terenie Wiktorowa znajduje się opuszczony budynek. Obecnie dokonują się formalności ostatecznego jego przejęcia we własność gminy. Podobnie sprawa wygląda z lokalnym boiskiem, choć tu sprawa jest na nieco dalszym etapie. Szacuje się jednak, że w 2025 r. boisko będzie już własnością Gminy Kostrzyn. Ponadto Wiktorowo dysponuje dobrze wyposażoną świetlicą wiejską, na której znajduje się przestronna sala, wyposażona kuchnia oraz wc. Świetlica jest wynajmowana na drobne przyjęcia okolicznościowe, z których dochód trafia do budżetu gminy. Zaznaczyć należy, że dla mieszkańców sołectwa, korzystanie ze świetlicy jest bezpłatne. Od września br. na świetlicy odbywają się zajęcia dla dzieci, a w razie potrzeby korzystają z niej także dorośli mieszkańcy na spotkania integracyjne, szczególnie na potrzeby spotkań KGW. Na Wiktorowo składa się zarówno zabudowa jednorodzinna jak i wielorodzinna. Gro mieszkańców tzw. bloków, korzystają z działek ogrodowych, na których uprawiają warzywa i owoce bądź tylko odpoczywają. Zarówno Stowarzyszenie jak i KGW podejmują próby pozyskiwania dodatkowych środków finansowych głównie poprzez darowizny, ale także ogłaszane konkursy. Z uwagi na niedawne zaktywizowanie się wsi spowodowane zmianami w zarządzaniu, dotychczas nie może się ona wykazać nagrodami czy wygranymi w celowanych programach i konkursach. Wiktorowo położone jest w okolicy Obszaru Natura 2000 Dolina Cybiny. Znacząca część terenów sołectwa to lasy Nadleśnictwa Czarniejewo oraz pola uprawne, zarządzane przez SK Iwno. Samo Wiktorowo nie posiada na swoim terenie rolników.

FOTOGRAFIE.

1. Wiktorowo z lotu ptaka. Centralna część wsi oraz widok z drogi dojazdowej.



Zdj. Robert Kaczmarek



Zdj. Robert Kaczmarek

2. Grodzisko, nazywane lokalnie „okop szwedzki”.



Zdj. Narodowy Instytut Dziedzictwa: <https://zabytek.pl/pl/obiekty/wiktorowo-grodzisko>

3. Rządówka – zbudowana prawdopodobnie w 4 ćw. XIX wieku, gdy właścicielem był Józef Hrabia Mielżyński. Mieszkali w niej rządcy folwarku Wiktorowo. Po 1945 r. budynek był poddawany kilkukrotnym przebudowom wewnątrz. Obecnie budynek jest zamieszkały.

OSRODEK DOKUMENTACJI ZABYTEKOW W WARSZAWIE		KARTA DOKUMENTACJI ZABYTEKOW ARCHYTEKTURY I BUDOWNICTWA		WIELKOPOLSKIE	
A B C D E F G H I J K L L M N O P R S T U V W X Y Z		WIKTOROWO		WIKTOROWO	
Nazwa obiektu: RZADCÓWKA „1”		Czas powstania: 4 ćw. XIX w. 7		Miejscowość: WIKTOROWO	
				4. Adres: Wiktorowo nr 1 62-025 Kostrzyn Wielkopolski nr gminny: _____ 5. Podział terytorialny administracyjny: województwo wielkopolskie powiat: poznański gmina: Kostrzyn Wielkopolski 6. Podział terytorialny historyczny: _____	
		7. Instytucja odpowiedzialna: województwo wielkopolskie województwo: wielkopolskie 8. Właściciel obiektu: AWRSPP Oddział w Warszawie Pl. Blankowy nr 2 00-005 Warszawa		9. Udział w projekcie: _____ 10. Inne dane: _____	



- Wiktorowo – legenda:
- 1 rządcówka ob. dom nr 1
 - 2 budynek wielofunkcyjny
2a mieszkanie pracownicze ob. biuro
2b magazyn zbożowy ob. magazyn odzieży
2c stajnia ogierów, mieszkanie maszalerza ob. stajnia
 - 3 stajnia koni wyjazdowych i koni roboczych
adaptowana w latach 70. XXw. na inkubatorię
ob. mieczarnia
 - 4 owtczarnia po wojnie obora. ob. magazyn
 - 4a waga ob. wazenia bydła (współczesne)
 - 4b stajnia i część mieszkalna ob. magazyn
 - 5 kuchnia i stolarnia
 - 6 owczarnia na buraki ob. silosy
 - 6 obora
 - 7a obora – część współczesna
 - 8 chlewnia ob. nie istnieje
 - 9 śrutownik
 - 9a szopa drewniana – kłosał ob. nie istnieje
 - 10 stodoła ob. stodoła i magazyn
 - 10a szopa na bryczki ob. nie istnieje
(przypuszczalnie użytkowana)
 - 11 łodownia ob. nie istnieje
 - 12 dom mieszkalny robotników folw. ob. dom i sklep
 - 13 dom mieszkalny robotników folw. ob. dom nr 5
 - 14 dom mieszkalny robotników folw. ob. dom nr 14
 - 15 obora krow pracowniczych ob. na jej miejscu
współczesny blok mieszkalny
 - 16 dom mieszkalny robotników folw.
ob. na jego miejscu dom współczesny
 - 17 chlewnia
 - 18 budynki wzniesione po 1945 roku

Zdj.Narodowy Instytut Dziedzictwa: <https://zabytek.pl/pl/obiekty/rzadcowka-705215>

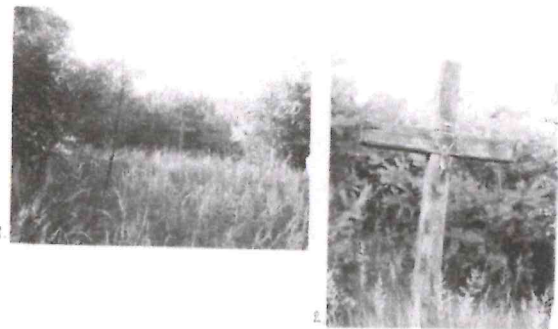
4. Cmentarz choleryczny– Rujśca.

Województwo Wielkopolskie poznańskie		KARTA CMEN TARZA		NR Z 2127
A 1. Miejscowość Rujśca		6. Nazwa cmentarza (civ. nazwa dawna) choleryczny	B 13. Najstarszy istniejący nagrobek (data) --	15. Gruby o znaczeniu historycznym lub osób szczególnie zasłużonych --
2. Gmina Kostrzyn	7. Cmentarz dawny <input type="checkbox"/> Cmentarz nowy (po 1945 r.) <input type="checkbox"/>	8. Data założenia ok. poł. XIX w.	14. Istniejąca dokumentacja cmentarza wliczając jej przechowywanie -- Plan aktualny -- Plan dawny --	
3. Adres cmentarza	9. Przynależność wyznaniowa - obecna -- - dawna --	10. Powierzchnia w ha: ogólna - <input type="text" value="0,05"/> własna - <input type="text" value="--"/>	inne materiały archiwalne --	
4. Poprzednie nazwy miejscowości Rujśca, potocznie Rujśca	11. Położenie cmentarza ok. 500m od wsi, po zachodniej stronie w kierunku z wsi do w kierunku północnego łęka w drodze	16. Bibliografia Słownik geograficzny Królestwa Polskiego i innych krajów ślaskich, Warszawa 1880, t.II, s. 22		
12. Uwagi Ter. Org. Adm. Państwowej	17. Uwagi użytkownika			

31. Szkic cmentarza



32. Dokumentacja fotograficzna



Zdj. Narodowy Instytut Dziedzictwa: <https://zabytek.pl/pl/obiekty/cmentarz-choleryczny-694451>



Zdj. własne 31.10.2024 r.

5. Rujsca.

Wjazd do Rujscy od strony Wiktorowa. Z prawej strony rozciąga się ferma kur.



Zdj. własne 31.10.2024 r.

Drugi krzyż – skrzyżowanie w Rujscy. Po lewej stronie znajduje się ferma kur.



Zdj. własne 31.10.2024 r.

Jedynie zabudowania w Rujscy – dom wolnostojący oraz czworak.



Zdj. własne 31.10.2024 r.

Ferma kur.



Zdj. własne 31.10.2024 r.

6. Wiktorowo – wjazd od strony Rujscy.



Zdj. własne 31.10.2024 r.

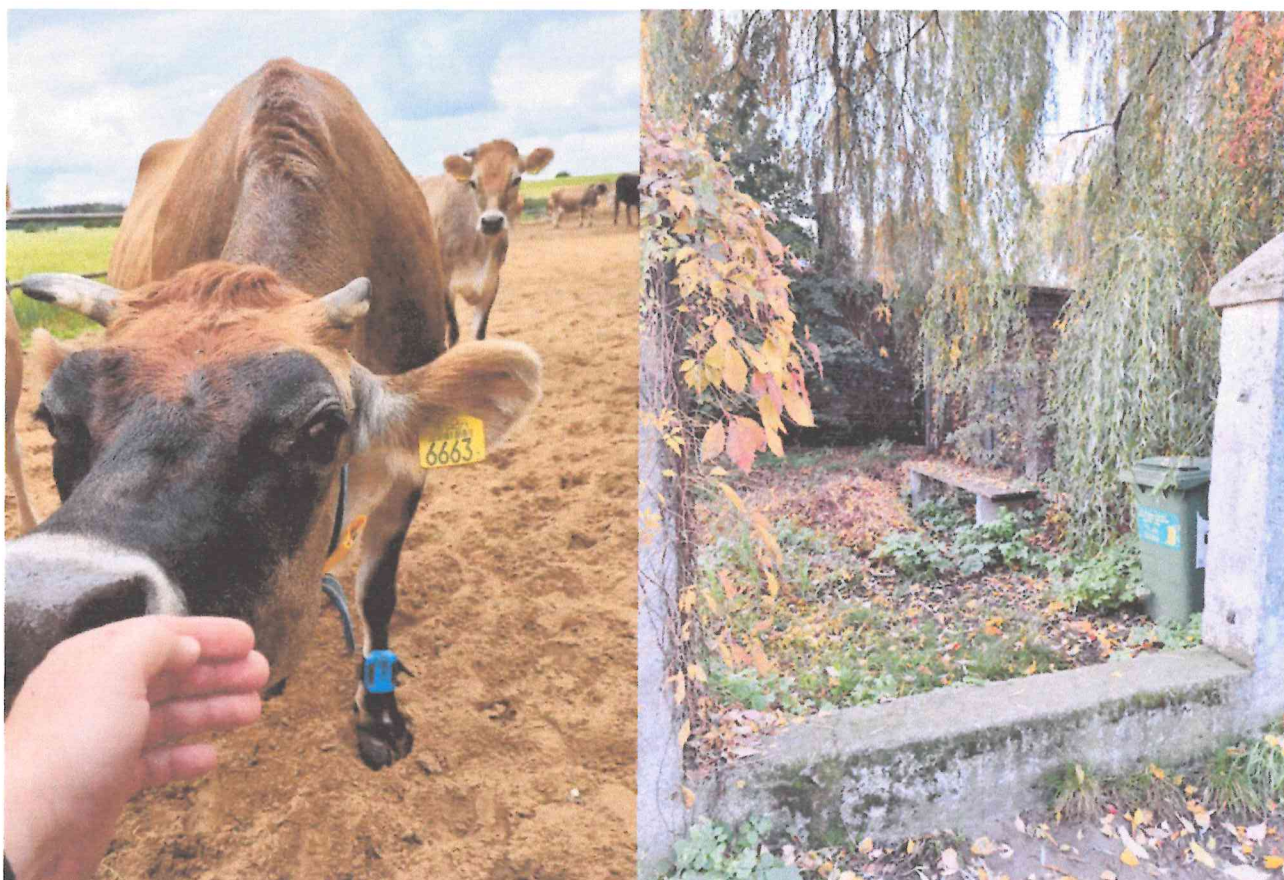
7. Stadnina koni Iwno Gospodarstwo Wiktorowo. Na jego terenie znajduje się Rzadcówka. W gospodarstwie hodowane są m.in. krowy mleczne Jersey. W sąsiedztwie gospodarstwa znajduje się nieformalne miejsce spotkań młodzieży i mieszkańców do 30 r.ż.



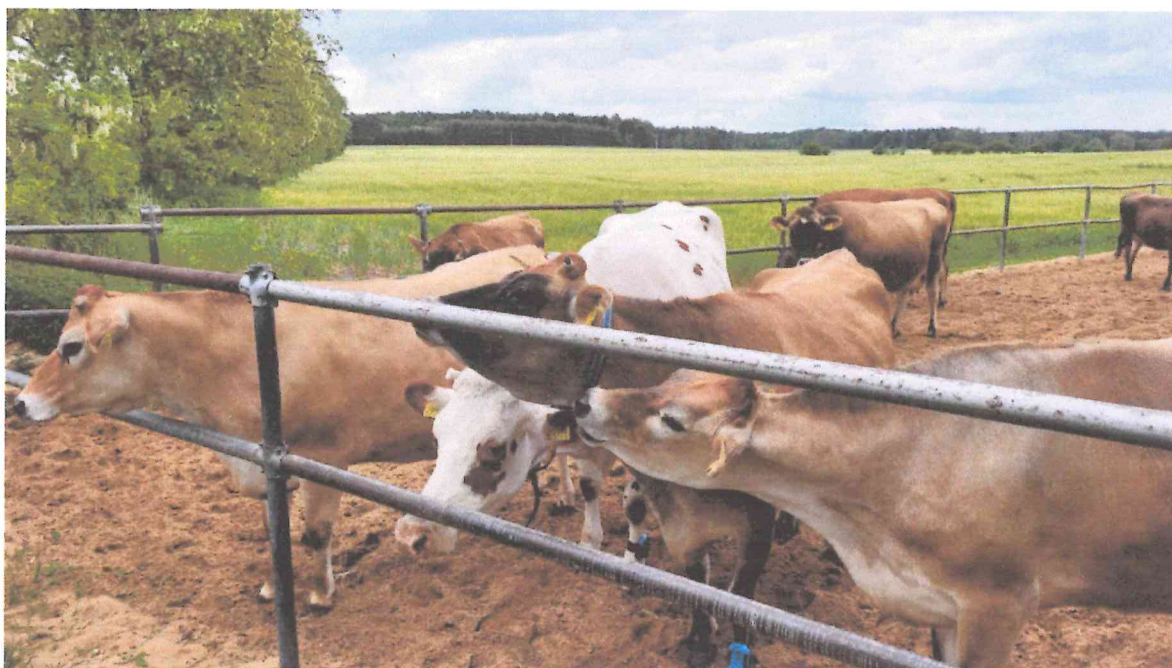
Zdj. własne 31.10.2024 r.



Zdj. własne 31.10.2024 r.



Zdj. własne 31.10.2024 r.



Zdj. własne 31.10.2024 r.

8. Krzyż w Wiktorowie, przy którym odbywa się coroczne święcenie potraw w Wielką Sobotę oraz Kamień ku czci mieszkańców Wiktorowa uczestników Powstania Wielkopolskiego oraz walczących o niepodległość Polski 1918 – 2018.



Zdj. własne 31.10.2024 r.

9. Czworak robotniczy – zabytek. W użytkowaniu prywatnych właścicieli.



Zdj. własne 31.10.2024 r.

10. Boisko – trwają procedury przejęcia terenu KOWRu przez Gminę Kostrzyn. Po prawej znajduje się opuszczony budynek. Pierwotnie był tam zakład karny, a następnie dom samotnej matki. Od wielu lat budynek jest nieużytkowany. W tle, za linią boiska, a przed linią lasurozciągają się w prawo 4 stawy hodowlane. W tyle boiska znajduje się przygotowane przez mieszkańców miejsce na ognisko.



Zdj. własne 31.10.2024 r.

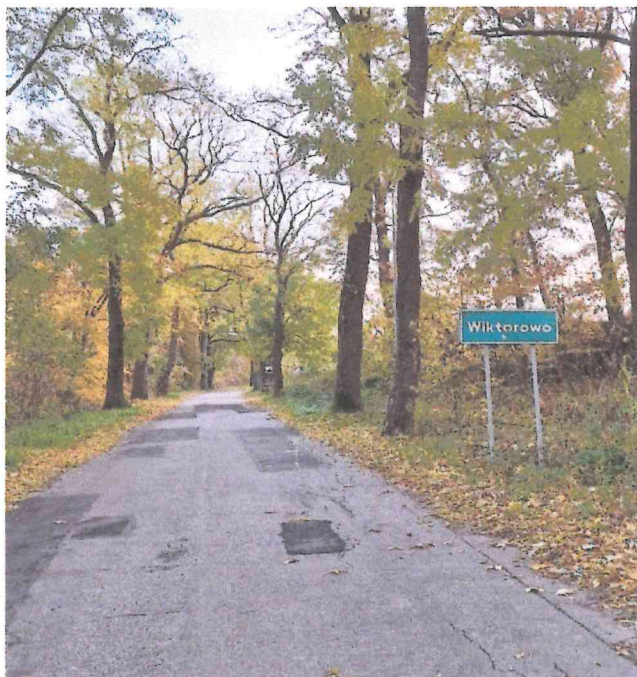


Zdj. własne 31.10.2024 r.



Zdj. własne 31.10.2024 r.

11. Wjazd do Wiktorowa od strony Iwna. Na wysokiej skarpie postawiona jest figura Matki Boskiej, przy której jeszcze parę lat temu odprawiany był różaniec. Po drugiej stronie drogi rozciągają się kolejne stawy.



Zdj. własne 31.10.2024 r.



Zdj. własne 31.10.2024 r.

12. Wiktorowo. Przez Iwno - Wiktorowo – Rujscę przebiega droga gminna 32897P. Za przystankiem znajduje się opuszczony budynek.



Zdj. własne 31.10.2024 r.



Zdj. własne 31.10.2024 r.

13. Stowarzyszenie „Panie, daleko jeszcze?” wraz z przedstawicielami.



Zdj. ze zbiorów Stowarzyszenia „Panie, daleko jeszcze?”.

14. Koło Gospodyń Wiejskich Wiktorianki. W tle świetlica wiejska.



Zdj. ze zbiorów KGW Wiktorianki czerwiec 2024 r.

15. Stawy hodowlane.



Zdj. własne 31.10.2024 r

16. Plac zabaw. Znajduje się na tyłach świetlicy wiejskiej Wiktorianka, która sąsiaduje z domami mieszkalnymi oraz blokami.



Zdj. własne 31.10.2024 r.

17. Świetlica wiejska. Wyposażona jest w kuchnię i akcesoria kuchenne, zastawę oraz rzutnik i głośnik.



Zdj. własne 31.10.2024 r.



Zdj. własne 31.10.2024 r

V. ANALIZA ZASOBÓW

ANALIZA ZASOBÓW – część I					
RODZAJ ZASOBU*		Opis (nazwanie) zasobu jakim wieś/miejscowość dysponuje	Znaczenie zasobu (odpowiednio wstaw X)		
			MAŁE	DUŻE	WYRÓŻNI- JACE
PRZYRODNICZY	walory krajobrazu, rzeźby terenu	Wieś otoczona jest lasami i polami oraz stawami. W okolicy znajdują się liczne ścieżki rowerowe oraz możliwość dojazdu do zbiornika wodnego stanowiącego lokalne miejsce rekreacji (jez. BABA wraz z przynależnymi ULI i Ósemka). Oprócz tego na terenie Wiktorowa i okolicy znajdują się stawy hodowlane oraz polodowcowy oz. Na północ od Wiktorowa znajduje się wzniesienie o wysokości 113 m n.p.m. zwane Lysą Górą			X
	stan środowiska	Mały ruch samochodowy emituje niskie zanieczyszczenie powietrza. Jednak w okresie zimowym daje się wyczuć smog idący od palenia w piecach węglowych.	X		
	walory klimatu	Miejscowość zwykle pomija żywioly typu wichury czy ciężkie burze. Często pomija także deszcz w okresie letnim, co prowadzi do lokalnej suszy.		X	
	walory szaty roślinnej	Wiktorowo i Rujsca sąsiadują z lasami mieszanymi i iglastymi. Okoliczne stawy hodowlane sprzyjają rozrostowi roślinności wodnej. Wokół sołectwa znajdują się także pola uprawne, które sezonowo porośnięte są kukurydzą, rzepakiem, zbożem czy pszenicą.			X
	cenne przyrodniczo obszary lub obiekty	Okoliczne lasy, a w nich liczne dukty, stawy/jeziora (w tym ścieżka przyrodnicza Jezierce). Ponadto teren wokół sołectwa to Obszar Natura 2000 Dolina Cybiny. Polodowcowy oz czyli nasyp o wysokości 9 m i długości 2 km nazywany groblą Twardowskiego o wysokości 113 m n.p.m. zwane Lysą Górą			X
	świat zwierzęcy (ostoje, siedliska)	W okolicy widywane są zwierzęta leśne jak dziki, samy, jelenie, dziki, lisy, borsuki i kuny. W okresie jesiennym z pobliskich pól wyraźnie daje się słyszeć rykowisko jeleni, a latem rechot żab. Ponadto, wokół rzeki Cybiny zlokalizowane są siedliska bobrów. Wśród ptaków pokazują się bażanty oraz dzikie kaczki i gęsi oraz czaple. W gospodarstwie rolnym hodowane są krowy mleczne Jersey o brązowym umaszczeniu. Natomiast jeden z mieszkańców hoduje konie. W stawach hodowlanych pływają karpie, szczupaki i amury. Spotkać można także zaskrońce i z racji obecności wód stojących, żaby.			X
	wody powierzchniowe (cieki, rzeki, stawy)	Rzeka Cybina oraz stawy hodowlane. W dalszej okolicy jeziora, w tym jedno użyteczności publicznej (jez. BABA).			X
	wody podziemne	Niezidentyfikowane. W Wiktorowie występują stawy hodowlane, zatem wody podziemne zapewne występują.	X		
	gleby	Niezidentyfikowane	X		

	kopaliny	Niezidentyfikowane	X		
	walory geotechniczne	Niezidentyfikowane	X		
KULTUROWY	walory architektury	Stadnina Koni Iwno Gospodarstwo Wiktorowo	X		
	walory przestrzeni publicznej	Boisko będące własnością KOWRu – działania przejęcia terenu przez Gminę. Świetlica wiejska wyposażona w kuchnię, naczynia kuchenne i zastawy, rzutnik, z dostępem do internetu szerokopasmowego.			X
	walory przestrzeni prywatnej	Zadbane ogródki działkowe oraz ogrody wokół domów.		X	
	zabytki i pamiątki historyczne	Część zabytków jest sprywatyzowana. - Figura Matki Boskiej przy wjeździe do Wiktorowa - Krzyż w Wiktorowie i Rujsy (1938 r., odnowiony w 1995 r.; obecnie krzyż jest nowo postawionym) - Kamień ku czci mieszkańców Wiktorowa Uczestników Powstania Wlkp oraz walczących o niepodległość. - Krzyż Choleryczny – miejsce pochówku zmarłych na cholere w latach 1852. W 1948 r. postanowiono tam nowy krzyż, który stoi tam do dnia dzisiejszego. - zespół dworski, do którego zaliczają się: dwór murowany z końca XIX w., a także trzy domy mieszkalne oraz zabudowania folwarczne ze stajnią, kuźnią i murowaną siewkarnią z 1898 r. - wczesnośredniowieczne grodzisko nazwane „szwedzkimi okopami”.			X
	osobliwości kulturowe	Niezidentyfikowane	X		
	miejsca, osoby i przedmioty kultu	Krzyż, przy którym odbywa się corocznie święcenie potraw na święto Wielkanocy. W tym miejscu stoi także Kamień ku czci mieszkańców Wiktorowa Uczestników Powstania Wlkp oraz walczących o niepodległość. Ponadto w Rujsy znajduje się Krzyż Choleryczny – miejsce pochówku zmarłych na cholere w latach 1852. W 1948 r. postanowiono tam nowy krzyż, który stoi tam do dnia dzisiejszego, a przy wjeździe do Wiktorowa stoi figura Matki Boskiej.			X
	święta, odpusty, pielgrzymki	Niezidentyfikowane	X		
	tradycje, obrzędy, gwara	Święcenie potraw w Wielką Sobotę w okresie Wielkanocy.			X
	legends, podania i fakty historyczne	Wiktorowo - wieś szlachecka założona w 1580 roku. Znalezione archeologiczne m.in.: cmentarzysko kultury lużyckiej z wczesnej epoki brązu, a także skarb srebrny zawierający naszyjnik, paciorki i placki srebra z wczesnego średniowiecza. Znany jest też skarb monet (siekańców) i fragmenty ozdób z XI w. Znany jest też skarb monet (siekańców) i fragmenty ozdób z XI w. Rujsca (dawna osada jeńców ruskich) - krzyż, będący pamiątką po panującej w XIX w. epidemii cholery, można trafić po przejściu 1 km traktu leśnego.			X
	przekazy literackie	Niezidentyfikowane	X		

	ważne postacie i przekazy historyczne	Niezidentyfikowane	X		
	specyficzne nazwy	Niezidentyfikowane	X		
	specyficzne potrawy	Niezidentyfikowane	X		
	dawne zawody	Kowal		X	
	zespoły artystyczne, twórcy	Niezidentyfikowane	X		

ANALIZA ZASOBÓW – część II

RODZAJ ZASOBU	Opis (nazwanie) zasobu jakim wieś/miejscowość dysponuje	Znaczenie zasobu (odpowiednio wstaw X)			
		MAŁE	DUŻE	WYRÓŻNIAJĄCE	
OBIEKTY I TERENY	działki pod zabudowę mieszkaniową	Aktualnie nie występują – trwają ostatnie działania mające na celu przejęcie pustostanu po domu samotnej matki i wcześniej zakładzie karnym na terenie Wiktorowa.		X	
	działki pod domy letniskowe	Nie występuje	X		
	działki pod zakłady usługowe i przemysł	Niezidentyfikowane	X		
	pustostany mieszkaniowe	Nie występuje.	X		
	pustostany poprzemysłowe	Występuje – gospodarstwo PGR	X		
	tradycyjne nieużytkowane obiekty gospodarskie (stodoły, spichlerze, kuźnie, młyny, itp.)	Nie występuje.	X		
INFRASTRUKTURA SPOŁECZNA	placze publicznych spotkań, festynów	Boisko. Przystanek autobusowy. Plac zabaw.			X
	sale spotkań, świetlice, kluby	Świetlica Wiktorianka.			X
	miejsca uprawiania sportu	Okoliczne dukty leśne i polne – bieganie, jazda rowerowa, wędrowki piesze, jazda konna.		X	
	miejsca rekreacji	Nie występują	X		
	ścieżki rowerowe, szlaki turystyczne	Występują w okolicznych lasach (Nadleśnictwo Czeriejewo). Na terenie sołectwa biegnie trasa rowerowa „Z dala od szerokiej szosy”. Natomiast przez Rujszcę przebiega trasa rowerowa „Na tropie kostrzyńskich historii i przyrody			X
	szkoły	Nie występuje. Dzieci z Wiktorowa i Rujscy uczęszczają do szkoły w Iwnie (zgodnie z rejonizacją) bądź Kostrzynie. W ramach komunikacji miejskiej kursuje autobus szkolny z opiekunem.		X	
	przedszkola	Nie występuje. Najbliższe są w Kostrzynie		X	
	biblioteki	Nie występuje. Najbliższa jest w Kostrzynie		X	
	placówki opieki społecznej	Nie występuje. Najbliższy OPS jest w Kostrzynie	X		
	placówki służby zdrowia	Nie występuje. Najbliższe są w Kostrzynie		X	

INFRASTRUKTURA TECHNICZNA	wodociąg, kanalizacja	Występują podłączenia wodociągowe i kanalizacyjne.	X		
	drogi (nawierzchnia, oznakowanie oświetlenie)	Występują dwa progi zwalniające, oświetlenie energooszczędne (także na tyłach wsi).		X	
	chodniki, parkingi,	Występują chodniki i parkingi wzdłuż drogi, a także pod innymi blokami i domami.			X
	sieć telefoniczna i dostępność Internetu	Ogólnodostępne na rynku sieci komórkowe, słabej jakości.		X	
	telefonii komórkowa	Internet i telefony bezprzewodowe mają słabe zasięgi i prędkość.		X	
	Internet szerokopasmowy	Tak. Światłowód – obsługiwany przez jedną sieć telekomunikacyjną.			X
	transport publiczny: a) kolej (przystanki) b) autobus (przystanki)	Najbliższa stacja PKP znajduje się w Kostrzynie. Na terenie miejscowości występuje bezpłatna komunikacja autobusowa.		X	X
	inne	Nie zidentyfikowane.	X		

ANALIZA ZASOBÓW – część III

RODZAJ ZASOBU	Opis (nazwanie) zasobu jakim wieś/miejscowość dysponuje	Znaczenie zasobu (odpowiednio wstaw X)			
		MAŁE	DUŻE	WYRÓŻNIAJĄCE	
GOSPODARKA, ROLNICTWO	miejsca pracy (gdzie, ile?)	Wiktorowo: 1. Gospodarswo rolne PGR 2. Zakład drobiarski 3. Gospodarstwo rolne. Rujśca: 1. Ferma kur			X
	znane firmy produkcyjne i zakłady usługowe i ich produkty	IKO Kompania Drobiarska Sp. z o.o. Zakład drobiarski – drób.		X	
	gastrologia	Nie występuje.	X		
	miejsca noclegowe	Nie występuje.	X		
	gospodarstwa rolne	Własność prywatna. Niegdyś PGR.	X		
	uprawy hodowle	Stawy hodowlane – ryby – kart, amur, szczupak. Prywatnie mieszkańcy – kury. Gospodarstwo rolne – krowy mleczne Jersey.		X	
	możliwe do wykorzystania odpady produkcyjne	Nie występują.	X		
	zasoby odnawialnych energii	Nie występują			

ŚRODKI FINANSOWE I POZYSKIWANIE FUNDUSZY	środki udostępniane przez gminę i/lub powiat	1. Fundusz sołecki 2. Wsparcie finansowe KGW 3. Wsparcie finansowe Stowarzyszenia „Panie daleko jeszcze?”			X
	środki wypracowywane	1. środki pozyskane z wynajmowania świetlicy wiejskiej na drobne imprezy okolicznościowe – dochód Gminy 2. udział w konkursach KGW. 3. Sponsorzy Stowarzyszenia.			X
MIESZKAŃCY (KAPITAŁ SPOŁECZNY I LUDZKI)	autorytety i znane postacie we wsi/miejscowości	Niezidentyfikowani.	X		
	krajanie znani w regionie, w kraju i zagranicą	Niezidentyfikowani.	X		
	osoby o specyficznej lub ważnej wiedzy i umiejętnościach, m.in. studenci	Historia Rolnictwo Konie Myślistwo Kowalstwo Plecenie wieńca dożynkowego Lokalni poeci			X
	przedsiębiorcy, sponsorzy	Wiktorowo: 1. Gospodarswo rolne PGR 2. IKO Kompania Drobiarska Sp. z o.o. Zakład drobiarski Rujscza: 1. Idziaszek Zbigniew. Ferma kur		X	
	osoby z dostępem do Internetu i umiejętnościach informatycznych	Występują.		X	
	pracownicy nauki	Nie występują.			
	związki i stowarzyszenia	Stowarzyszeni „Panie daleko jeszcze?” KGW Wiktorianki			X
	kontakty zewnętrzne (np. z mediami)	Infokostzyn.pl STK Sąsiednie sołectwa Urząd gminy		X	
	współpraca zagraniczna i krajowa	Nie występuje.	X		
INFORMACJE DOSTĘPNE O WSI/MIEJSCOWOŚCI	publikatory, lokalna prasa	Nie występuje.	X		
	książki, przewodniki	Nie występuje.	X		
	strony www	FB – sołectwo, KGW, Stowarzyszenie.			X

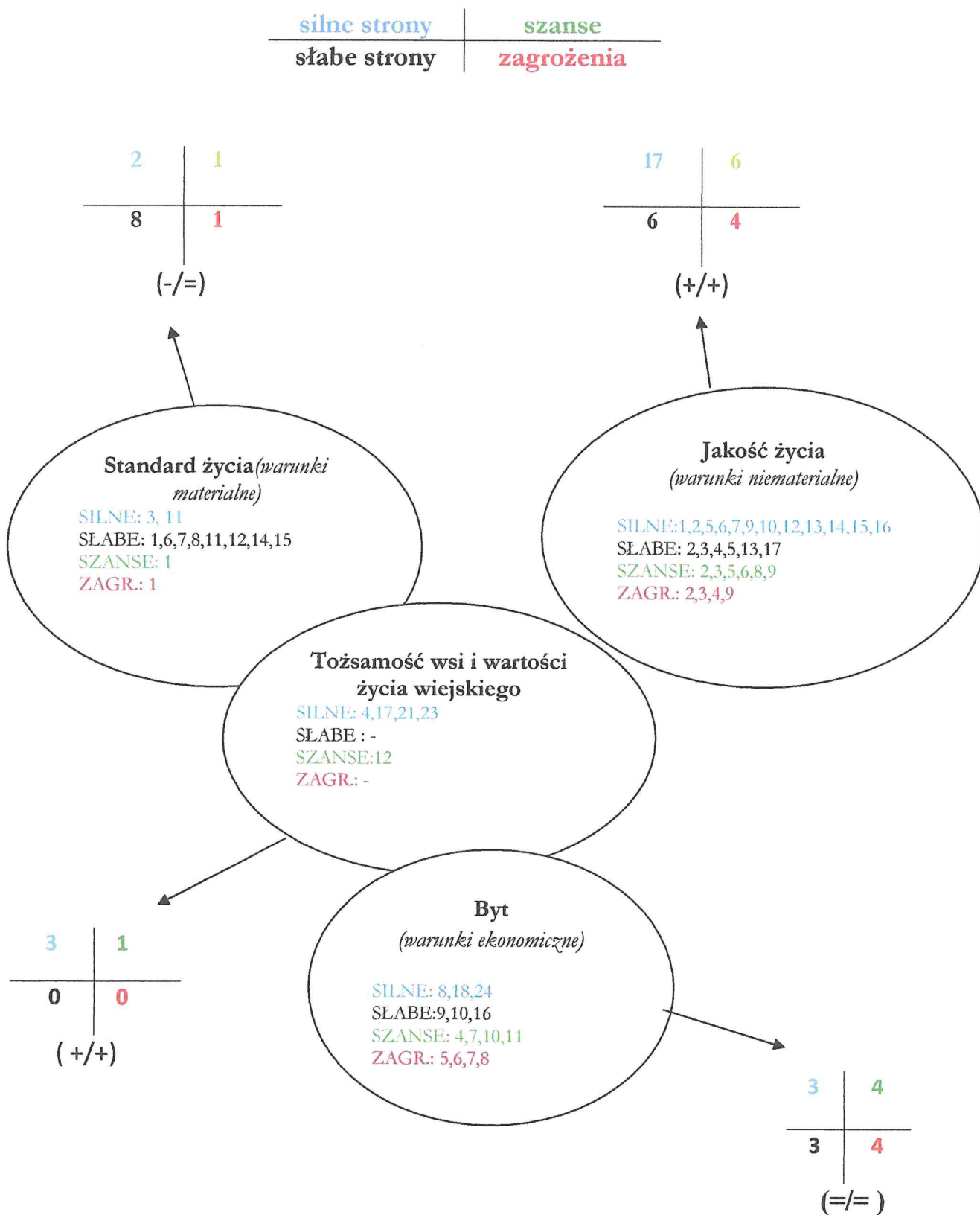
Zasoby – wszelkie elementy materialne i niematerialne wsi i związanego z nią obszaru, które mogą być wykorzystane obecnie badź w przyszłości w realizacji publicznych bądź prywatnych przedsięwzięć odnowy wsi. Zwrócić uwagę na elementy specyficzne i rzadkie (wyróżniające wieś). *Opracowanie: Ryszard Wilczyński*

VI. ANALIZA SWOT

SILNE STRONY (atuty wewnętrzne)	SŁABE STRONY (słabości wewnętrzne)
<ol style="list-style-type: none"> 1. Bezpłatna komunikacja miejska (J) 2. Współpraca pomiędzy Sołtysem a KGW (J) 3. Świetlica wiejska (S) 4. Otoczenie lasami i ścieżkami polnymi (Obszar Natura 2000) (T) 5. Wsparcie sąsiedzkie (J) 6. Stowarzyszenie „Panie daleko jeszcze?” (J) 7. Czyste otoczenie i środowisko naturalne (J) 8. Większość społeczności to osoby w wieku produkcyjnym (B) 9. Duża aktywność społeczna (J) 10. Aktywnie działające Stowarzyszenie „Panie daleko jeszcze?” (J) 11. Plac zabaw (S) 12. Potencjał w postaci boiska (J) 13. Potencjał w postaci opuszczonego budynku (J) 14. Bezpieczna okolica (J) 15. Mała społeczność lokalna która ułatwia integrację (J) 16. Dobra współpraca między poszczególnymi sołectwami (J) 17. Znaczna ilość osób zamieszkujących wieś w wieku poprodukcyjnym. Seniorzy, którzy mają wiedzę nt. dawnych dziejów sołectwa i dawnej wsi (T) 18. Fundusz sołecki (B) 19. Współorganizacja biegów i festynów (J) 20. Położenie komunikacyjne S5 - K-92(J) 21. Kulturowanie tradycji– dożynki, święconki (T) 22. Grupa odnowy wsi – 5 osób (J) 23. Kulturowanie lokalnego rzemiosła – kowalstwo (T) 24. Lokalni poeci (B) 25. Dobra współpraca z lokalnymi władzami (J) 	<ol style="list-style-type: none"> 1. Niewielka ilość terenów Gminnych – Na obecną chwilę teren boiska jest własnością KOWR (S) 2. Małe doświadczenia mieszkańców wsi w pozyskiwaniu środków finansowych z zewnątrz (konkursy, projekty) (J) 3. Niezadowolający wygląd wsi (stare krawężniki, mało zieleni) (J) 4. Niedostateczna oferta zajęć dla seniorów.(J) 5. Niewystarczająca oferta zajęć dla młodzieży (J) 6. Instalacja energetyczna wywołująca awarie przy niewielkich niesprzyjających warunkach pogodowych (S) 7. Duże natężenie pojazdów ciężarowych przejeżdżających przez sołectwa – niszczenie nawierzchni (S) 8. Nie wystarczające wyposażenie świetlicy klimatyzacja na świetlic (S) 9. Mała liczba młodzieży (B) 10. Niedostateczna ilość środków własnych do finansowania projektów (B) 11. Zły stan dróg i chodnika (S) 12. Niedostateczny monitoring strategicznych miejsc na terenie miejscowości (S) 13. Połączenia autobusowe nie są dostosowane do przyjazdów PKP (J) 14. Toaletna świetlicy niedostosowana do potrzeb osób z niepełno sprawnościami (S) 15. Dojście do świetlicy nie jest dostosowane do osób z niepełno sprawnościami (S) 16. Ograniczone finanse sołectwa (B) 17. Ograniczone możliwości prowadzenia na terenie sołectwa punktu przychodni zdrowia. (J)

<p style="text-align: center;">SZANSE (okazje zewnętrzne płynące z otoczenia)</p>	<p style="text-align: center;">ZAGROŻENIA (zagrożenia płynące z otoczenia)</p>
<ol style="list-style-type: none"> 1. Pozyskanie we własność Gminy boiska. (S) 2. Możliwość uzyskania zewnętrznych środków finansowych (J) 3. Moda na mieszkanie „za miastem” – szansa na napływ ludności (J) 4. Rozwój gospodarczy gminy i powiatu. (B) 5. Wybudowanie nowych domów/mieszkań na miejscu opuszczonego budynku – przyplływ nowej ludności. (J) 6. Bliskość znaczącej infrastruktury drogowej (S5, 92) (J) 7. Bliskość dużej aglomeracji miejskiej (Poznań). (B) 8. Bliskość PKP. (J) 9. Aktywne władze samorządowe, aktywni Liderzy (J) 10. Udział w Wielkopolskiej Odnowie Wsi (B) 11. Współpraca z Lokalną Grupą działania Trakt Piastów. (B) 12. Organizacja dożynek na terenie sołectwa. T 	<ol style="list-style-type: none"> 1. Ryzyko wybudowania zamkniętego osiedla na miejscu aktualnie opuszczonego budynku. (S) 2. Trudności w przedostaniu się poza sołectwo osób niezmotoryzowanych w weekendy i święta (J) 3. Utrudnione możliwości zakupów bez dojazdu do Kostrzyna. (J) 4. Starzejące się społeczeństwo i niż demograficzny (J) 5. Emigracja młodych i wykształconych mieszkańców (B) 6. Biurokracja z pozyskiwaniem środków zewnętrznych (B) 7. Zmienność nurtów w polityce (B) 8. Rosnąca inflacja (B) 9. Sprzedaż gruntów KOWR pod inwestycje zakłócające spokój mieszkańców wsi. (J)

VII. ANALIZA POTENCJAŁU ROZWOJOWEGO WSI/MIEJSCOWOŚCI



VIII. WNIOSKI Z ANALIZY

Standard życia (warunki materialne) (-/=)

Wnioski: Obszar wewnętrznie na plusie, zewnętrznie szanse równoważą zagrożenia. Słabym elementem wskazywanym przez mieszkańców są braki w infrastrukturze społecznej, technicznej i drogowej. Stan drogi mieszkańcy określają jako niezadowolający (zły stan chodnika i nawierzchni). Mieszkańcy wskazują też na problem z niedostosowaniem obiektów użyteczności publicznej do potrzeb osób z niepełnosprawnościami ruchowymi. Mieszkańcy posiadanie świetlicy wskazują jako silną stronę, ale słabością jest jej niewystarczające wyposażenie. Na plus w tym obszarze wpływa też infrastruktura rekreacyjna i sportowa.

REKOMENDACJE: Realizacja inwestycji z zakresu infrastruktury zwłaszcza drogowej i około drogowej wpłynie na poprawę standardu życia w sołectwie. Udział w konkursie Pięknieje Wielkopolska Wieś i złożenie wniosku na zakup wyposażenia do świetlicy wiejskiej.

Jakość życia (warunki niematerialne i duchowe) (+/+)

Wnioski. Obszar wewnętrznie i zewnętrznie na plusie. Silna strona sołectwa to aktywna grupa mieszkańców angażująca się w pracę na rzecz sołectwa i aktywne organizacje pozarządowe. Na jakość życia pozytywnie wpływa otoczenie w którym żyją, w tym czyste środowisko, lasy. Wieś jest położona w sąsiedztwie obszaru Natura 2000, co sprzyja jej atrakcyjności. Na ten obszar negatywnie wpływa niewystarczająca oferta zajęć kulturalnych. Mało atrakcyjne warunki dla młodych mogą prowadzić do dalszej migracji mieszkańców.

REKOMENDACJE: Rekomenduje się realizację działań miękkich, rozwijanie różnorodnych form spędzania czasu, np. poprzez programy dla dzieci i młodzieży. Organizacja wydarzeń kulturalnych: Regularne festyny, warsztaty, spotkania społecznościowe w celu zwiększenia integracji mieszkańców. Obszar wzmocni nawiązanie partnerstwa i współpraca z Lokalną Grupą Działania w celu realizacji projektów grantowych

Tożsamość wsi i wartości życia wiejskiego (+/+)

Wnioski. To obszar wewnętrznie i zewnętrznie na plusie. Mieszkańcy wskazali jedną szansę w postaci organizacji wydarzeń kulturalnych w tym dożynek sołeckich. Wieś ma bogatą historię oraz tradycje, co stanowi jej mocny atut. Obszar ten wzmocniają działające w sołectwie stowarzyszenia: KGW i „Panie daleko jeszcze?”. Mieszkańcy nie wskazali słabych stron w tym obszarze. Istnieje jednak potrzeba większej promocji lokalnych tradycji i wydarzeń kulturalnych.

REKOMENDACJE: Rekomenduje się aktywizację organizacji pozarządowych i ubieganie się o środki w konkursach im dedykowanych. Kulturowanie i promocja tradycji lokalnych, regularne organizowanie festynów, warsztatów rękodzielniczych oraz innych wydarzeń kulturalnych, przyczyni się do zacieśnienia więzi społecznych. Rekomenduje się złożenie wniosku o dofinansowanie działań (np. dożynki sołeckie) w konkursie „Nasza wieś naszą wspólną sprawą”.

Byt (warunki ekonomiczne) (=/=)

Wnioski. Wewnętrznie i zewnętrznie obszar równoważny. Silne strony równoważą słabe, szanse równoważą zagrożenia. Silna strona to lokalni przedsiębiorcy, fundusz sołecki i umiejętności mieszkańców (NGO) w zakresie pozyskiwania środków zewnętrznych. Problemem w tym obszarze jest niewystarczająca ilość środków do dyspozycji sołectwa. Mieszkańcy widzą szansę na pozyskanie środków dzięki Programowi Wielkopolska Odnowa Wsi i zwiększeniu działań promocyjnych.

REKOMENDACJE: Kursy i szkolenia z prowadzenia działalności gospodarczej i z pozyskiwania środków dla osób fizycznych i NGO. Rekomenduje się udział organizacji pozarządowych w konkursie Odnowa Wsi Szansą dla aktywnych sołectw z projektem mającym na celu promocję sołectwa.

IX. WIZJA MIEJSCOWOŚCI (hasłowa i opisowa):

„Wiktorowo - lawendowo, spacerowo, na sportowo”

Wizja opisowa:

Wieś otula spokój, jakby czas przestał mieć znaczenie. Ścieżka wijąca się wokół Wiktorowa, obsadzona pachnącą lawendą, prowadzi mieszkańców i przyjezdnych przez malownicze zakątki, gdzie pszczoły uwijają się wokół swoich uli. W powietrzu unosi się subtelny zapach lawendowego miodu, który jest dumą i specjalnością wsi. Na naszym rozległym boisku, specjalnie przygotowanym do spotkań, mieszkańcy gromadzą się wspólnie, nawet w deszczowe dni – rozciągnięte zadaszenie daje schronienie, a przy tym nie ogranicza widoku na okoliczne lasy.

Droga przez wieś jest nowa i bezpieczna, otoczona równymi chodnikami, które zapewniają komfort pieszym. Mijamy przydrożną kapliczkę z pamiątkową tablicą przypominającą o poległych mieszkańcach.

Wieś zyskała nowe budownictwo, a napływający mieszkańcy szybko zintegrowali się z dotychczasowymi, wspólnie tworząc zgraną, życzliwą społeczność.

Świetlica wiejska, dostosowana do potrzeb osób z niepełnosprawnościami, jest centrum życia kulturalnego: odbywają się tu zajęcia i warsztaty dla dzieci i seniorów, a przestrzeń służy także lokalnym talentom do prezentowania swoich pasji i umiejętności. Każdy kąt wioski oddycha sielskością i spokojem, stając się miejscem prawdziwego odpoczynku.

Nasza wieś łączy przyrodę, integrację społeczną i dbałość o estetykę, stwarzając przestrzeń przyjazną dla mieszkańców i środowiska, a także stanowiącą wizytówkę i promocję regionu.

A na wszystko, ze swojej zagrody, zerkają Wiktorowskie przyjazne krowy.

X. PROGRAM DŁUGOTERMINOWYODNOWY WSI/MIEJSCOWOŚCI

Wizja wsi/ miejscowości (nasłowa): „**Wiktorowo - lawendowo, spacerowo, na sportowo**”

I. Plan rozwoju

1. CELE Co trzeba osiągnąć by urzeczywistnić wizję naszej wsi?	2. Co nam pomoże osiągnąć cele? (zasoby, silne strony, szanse)	3. Co nam może przeszkodzić? (słabe strony, zagrożenia)	II. Program rozwoju
	ZASOBY których użyjemy ATUTY silne strony i szanse jakie wykorzystamy	BARRIERY Słabe strony jakie wyeliminujemy Zagrożenia jakich unikniemy	
			Projekty, przedsięwzięcia jakie wykonamy?

A. TOŻSAMOŚĆ WSI I WARTOŚCI ŻYCIA WIEJSKIEGO

1. Edukacja i przekazywanie tradycji młodszymi pokoleniom	<ol style="list-style-type: none"> 1. Funkcjonujące Koło Gospodyń Wiejskich Wiktorianki w Wiktorowie. 2. Aktywizacja Stowarzyszenia Panie, Daleko Jeszcze? 3. Obszar Natura Natura 2000 Dolina Cybiny. 4. Kapliczka i dwa przydrożne krzyże. 5. Bogata fauna i flora. 6. Tereny zielone i trawniki. 7. Rada sołecka. 8. Zaangażowanie liderów lokalnych (sołtys, grupa odnowy wsi) 9. Budynek Świątlicy 10. Fundusz Sołecki 	<ol style="list-style-type: none"> 1. migracja mieszkańców 2. niewystarczające środki finansowe 3. brak przekazów historycznych 4. mała ilość imprez integracyjnych. 	<ol style="list-style-type: none"> 1.1 Oznakowanie miejscowości poprzez tablice informacyjne i gabloty wraz z dotychczas znaną historią sołectwa. 1.2 Oznakowanie ciekawych i atrakcyjnych miejsc sołectwa. 1.3 Spotkania międzypokoleniowe: Organizowanie spotkań, przekazanie wiedzy młodszemu pokoleniu i wzmocnienie więzi rodzinnych oraz społecznych. 1.4 Wystawa zdjęć Wiktorowo w starym obiektywie. 1.5 Spisanie informacji o sołectwie od najstarszych mieszkańców. 1.6 Prowadzenie kroniki sołectwa. 1.7 Organizacja obchodów założenia KGW i Stowarzyszenia „Panie daleko jeszcze?”. 1.8 Organizacja Dnia mieszkańca Wiktorowa. 1.9 Warsztaty przyrodniczo - zielarskie. 1.9 Wspólne „tradycyjne” biadowanie. 1.10 Zakup strojów ludowych dla KGW. 1.11 Zakup pieca do wypieku chleba.
2. Ochrona i odnowienie miejsc pamięci na terenie miejscowości.			<ol style="list-style-type: none"> 2.1 Odnowienie przydrożnych krzyży oraz terenu przyłęgłego. 2.2 Odnowienie pamiątkowego kamienia przy kapliczce.

1. CELE Co trzeba osiągnąć by urzeczywistnić wizję naszej wsi?	2. Co nam pomoże osiągnąć cele? (zasoby, silne strony, szanse)	3. Co nam może przeszkodzić? (słabe strony, zagrożenia)	Projekty, przedsięwzięcia jakie wykonamy?
	ZASOBY Których użyjemy ATUTY silne strony i szanse jakie wykorzystamy	BARIERY Słabe strony jakie wyeliminujemy Zagrożenia jakich unikniemy	
B. STANDARD ŻYCIA			
1. Poprawa infrastruktury drogowej i przydrożnej.	1. Droga gminna wzdłuż miejscowości. 2. Chodnik wzdłuż drogi gminnej. 3. Trawniki wzdłuż drogi. 4. Trawniki przy budynkach. 5. Aktywny sołtys.	1. Niewielkie środki finansowe. 2. Trudności natury administracyjnej. 3. Słaby stan dróg. 4. zagospodarowane miejsce na ognisko.	1.1 Naprawa chodników 1.2 Remont i budowa drogi 1.3 Wymiana krawężników przy trawnikach 1.4 Rozbudowa oświetlenia
2. Stworzenie bezpiecznych miejsc spotkań mieszkańców	6. Pozyskanie dotacji. 7. Środki sołeckie. 8. Aktywni mieszkańcy.		2.1 Rozbudowa monitoringu. 2.2 Rozbudowa placu zabaw. 2.3 Budowa miejsca przy ognisku. 2.4 Remont świetlicy - dostosowanie do osób starszych i z niepełnosprawnościami.
C. JAKOŚĆ ŻYCIA			
1. Wzrost integracji i aktywności mieszkańców Wiktorowa i Rujscy.	1. Fundusz sołecki. 2. Świątelnia Wiejska. 3. Aktywni Mieszkańcy. 4. Aktywny Sołtys. 5. KGW Wiktorianki. 6. Stowarzyszenie „Panie Daleko Jeszcze?”.	1. Migracja mieszkańców. 2. Ograniczone środki finansowe. 3. Niezagospodarowany teren trawników przy chodniku. 4. Brak informacji o atrakcjach miejscowości.	1.1. Budowa szlaku przyrodniczego nad ciekami wodnym z miejscami odpoczynku. 1.2 Spotkania przy ognisku. 1.3 Warsztaty teatralne dla dzieci. 1.4 Organizacja biegu Dziki bieg daleko w blocie. 1.5 Budowa wiatcaza. 1.6 Nasadzenie zieleni w sołectwie, w szczególności lawenda. 1.7 Zorganizowanie zabawy andrzejkowej. 1.8 Zorganizowanie dożynek. 1.9 Organizacja festynu sołectkiego. 1.10 Organizowanie warsztatów artystycznych dla dzieci i młodzieży. 1.11 Organizowanie wycieczek tematycznych. 1.12 Organizowanie dnia dziecka, działka, babci, matki, kobiet, seniora, sołtysa. 1.13 Warsztaty świąteczne. 1.14 Zakup wyposażenia na potrzeby NGO

1. CELE Co trzeba osiągnąć by ureczywistnić wizję naszej wsi?	2. Co nam pomoże osiągnąć cele? (zasoby, silne strony, szanse)	3. Co nam może przeszkodzić? (słabe strony, zagrożenia)	Projekty, przedsięwzięcia jakie wykonamy?
	ZASOBY kórych użyjemy ATUTY silne strony i szanse jakie wykorzystamy	BARRIERY Słabe strony jakie wyliminujemy Zagrożenia jakich unikniemy	
D. BYT			
1. Promocja sołectwa	1. Fundusz sołecki 2. Świetlica Wiejska 3. Aktywni Mieszkańcy 4. Aktywny Sołtys 5. KGW Wiktorianki 6. Stowarzyszenie Panie Daleko Jeszcze? 7. Tereny zielone	1. Migracja mieszkańców. 2. Niewystarczające środki finansowe. 3. Niezagospodarowany teren trawników przy chodniku. 4. Brak informacji o atrakcjach miejscowości. 5. Słabe zaangażowanie młodzieży.	1.1. Mural promujący miejscowość. 1.2. Wiatcz promujący miejscowość. 1.3. Poprawa wizerunku wsi poprzez nowe nasadzenia roślin i krzewów, w szczególności lawendą. 1.4. Zaprojektowanie logo sołectwa do wykorzystania na koszulkach i banerach. 1.5. Zaprojektowanie logo KGW Wiktorianki do wykorzystania na koszulkach i banerach, tożsane z logo sołectwa. 1.6. Zakup koszulek KGW. 1.7. Zakup namiotu z logotypem KGW Wiktorianki. 1.8. Zakup rollap'u KGW Wiktorianki.
2. Promowanie tradycji kulinarnych			2.1. Warsztaty tradycyjnego jądla. 2.2. Promocja tradycyjnych przetworów (dzemy i ogórki, kiszonki) 2.3. Zakup mobilnej kuchni warsztatowej do promowania niernarowanego żywności (Zero Waste).

XI. PROGRAM KRÓTKOTERMINOWY ODNOWY WSI/MIEJSCOWOŚCI na OKRES 2 LAT

Kluczowy problem	Odpowiedź	Propozycja projektu	Czy nas stać na realizację? (tak/nie)		Punkcja	Hierarchia
			Organizacyjnie	Finansowo		
Co nas najbardziej zintegruje?	Wspólne spędzanie czasu wolnego	Utworzenie miejsca spotkań na boisku - wiatra (zadaszenie), ognisko, miejsce na zabawę taneczną.	TAK	NIE	2+2+2+2+2=10	IV
Na czym nam najbardziej zależy?	Poprawie estetyki miejscowości	Utworzenie szlaku lawendowego wokół Wiktorowa.	TAK	NIE	5+5+5+5+5=25	I
Co nam najbardziej przeszkadza?	Zbyt mała powierzchnia placu zabaw	Rozbudowa placu zabaw na boisku	TAK	TAK	1+1+1+1+1=5	V
Co najbardziej zmieni nasze życie?	Poprawa integracji mieszkańców	Dziki bieg daleko w błocie.	TAK	NIE	4+4+4+4+4=20	II
Co nam przyjdzie najłatwiej?	Wspólne gotowanie	Warsztaty kulinarne.	TAK	TAK	3+3+3+3+3=15	III
<p>Na realizację jakiego projektu planujemy pozyskać środki zewnętrzne? Z jakich źródeł? <i>(Maksymalnie 3 propozycje uszeregowane według ważności)</i></p>		<p>1. Utworzenie szlaku lawendowego wokół Wiktorowa. 2. Dziki bieg daleko w błocie. 3. Warsztaty kulinarne –pieczenie chleba. Środki pozyskamy z programów: „Piekielnie Wielkopolska Wieś”, „Nasza Wieś Naszą Sprawą”, „Odnowa wsi szansą dla aktywnych sołectw”, UMWW – Departament Kultury i Dziedzictwa Narodowego oraz Departament Sportu i Turystyki. Fundusz sołecki, Urząd Gminy Kostrzyn, ARiMR, darowizny, praca społeczna mieszkańców.</p>				

Podpisy przedstawicieli grupy odnowy wsi/miejscowości uczestniczących w przygotowaniu dokumentu:

Tomasz Kasparzak	
Imię i nazwisko	Podpis
Joanna Kardasz	
Imię i nazwisko	Podpis
Anna Wika	
Imię i nazwisko	Podpis
Anżelika Szymkiewicz	
Imię i nazwisko	Podpis
Patrycja Grzechnik	

Podpisy moderatorów odnowy wsi:

Nina Kropidłowska	
Imię i nazwisko	Podpis
Anita Herudzińska	
Imię i nazwisko	Podpis

Podpisy przedstawicieli Grupy Odnowy Wsi
uczestniczących w przygotowaniu dokumentu:

Anna Wiko

Imię i nazwisko

Wiko

Podpis

Tomasz Kospirek

Imię i nazwisko

Kospirek

Podpis

Joanna Konołowska

Imię i nazwisko

Konołowska

Podpis

Piotr Górecki

Imię i nazwisko

Górecki

Podpis

Alicja Szymkiewicz

Imię i nazwisko

Szymkiewicz

Podpis

Imię i nazwisko

Podpis

Imię i nazwisko

Podpis

Podpisy moderatorów odnowy wsi:

Nina Dopierała

Imię i nazwisko

Dopierała

Podpis

ANITA HERCZYŃSKA

Imię i nazwisko

Anita Herczyńska

Podpis